

Bağlı Arşivler Bağlı Kişiler Projesi (Connecting Archives, Connecting People Project) Kişi Veritabanı Oluşturma Kuralları

Raporun Tarihi: 2023-10-30

Raporun Sürümü: Version 01

Türkçe

Prof. Charlotte Roueche <https://orcid.org/0000-0002-3606-2049>

Dr. Nurdan Atalan Çayırılmaz <https://orcid.org/0000-0003-3708-5055>

Gonca Özger <https://orcid.org/0000-0002-5245-4771>

Burcu Akşahin <https://orcid.org/0000-0001-7266-6686>

Christopher Jacques Dolphin <https://orcid.org/0009-0001-0461-462X>

Hakan Özdemir <https://orcid.org/0000-0002-4957-6305>

Türkçe Çeviri: Altan Çelebi altancelebi@herdildetercumeederiz.biz

Türkçe Çeviri Editörü: Nurdan Atalan Çayırılmaz

Daha fazla bilgi için, repository.manager@biaa.ac.uk eposta adresinden Dr. Nurdan Atalan Çayırılmaz'le irtibata geçebilirsiniz.

Atıf Göstermek İçin:

Roueché, C.; Atalan Çayırılmaz, N; Özger, G.; Akşahin, B; Dolphin, C.J.; Özdemir H.H.; (2023) Connecting Archive Connecting People Project Guidelines for Creating a Person Database in Turkish, ©British Institute at Ankara-PRJ240_RP2, <https://hdl.handle.net/20.500.12842/5e206d75-e40e-4a5e-b4a5-6deee8cb5878>

İçindekiler

1.	3	
1.1.	Proje Ekibi	3
1.2.	Teşekkürler	3
2.	4	
2.1.	Projenin amaçları ve hedefleri	6
3.	KURALLAR	6
3.1.	Veri Toplama - Temel bir kişi listesinin oluşturulması	7
	Adım No 1. Temel Kişi Listesinin Oluşturulması	7
	Adım No 2: Tanımlanamamış/isimsiz kişi listesi oluşturulması	8
	Adım No 3 Verilerin Normalleştirilmesi (Veri Temizleme)	9
	Adım No 4 Kişi Listesinin Oluşturulması	9
	Adım No 5 Alternatif Adlar Eklenmesi	9
	Adım No 6 Kişiyeye Benzersiz Yerel Tanımlayıcı Oluşturulması	9
	Adım No 7 Kişi Kaydının Arşiv Materyali İle İlişkilendirilmesi	11
3.2	Bağlı Açık Veri	11
	Adım No 8 Kişi Kaydının Ad Yetki Kayıtları İle İlişkilendirilmesi	11
	Adım No 8- Seçenek No 1 Otorite Dizin linklerinin manuel olarak bulunması	12
	Adım No 8-Seçenek No 2 Wikipedia ve Vikiveri Araçlarının Kullanılması	13
	Adım No 8- Seçenek No 3 Open Refine Aracının Kullanılması	14
	Adım No 9 Kritik Veriler	15
	Adım No 10 Bağlı verilerin yayımlanması	15
	Adım No 11 Verilerin Vikiveri Kullanılarak Yayımlanması	17
	Adım No 11.1. Wikimedia hesabı açılması	17
	Adım No 11.2. Vikiveri ögesinin oluşturulması	18
	Adım No 11.2-Seçenek No 1: Vikiveri ögesinin manuel olarak oluşturulması	18
	Adım No 11.2- Seçenek No 2: Vikiveri öğelerinin QuickStatements Tool kullanılarak oluşturulması.	18
	Adım No 11- Seçenek No 3: Vikiveri öğelerinin oluşturulması için OpenRefine'in kullanılması	19
	Adım No 11.2- Seçenek No 4: API (Uygulama Programlama Arabirimi) (Application Programming Interface) hizmetinin kullanılması	19
	Adım No 11.3. Vikiveri'de Özellik (Property) olarak tanımlanmış olmalısınız	19
	Adım No 11.4. Dış tanımlayıcıların eklenmesi	20
4.	KONTROL LİSTESİ	21
5.	İŞ AKIŞLARI	22
6.	SONUÇ	24
7.	KAYNAKLAR	24
8.	EKLER	26

1. GİRİŞ

Bu doküman, [BIAA \(the British Institute at Ankara\) \(İngiliz Arkeoloji Enstitüsü\)](#) ve [BILNAS \(The British Institute for Libyan and Northern African Studies\) \(İngiliz Libya ve Kuzey Afrika Araştırmaları Enstitüsü\)](#) için yapılan kişi taksonomisi (sınıflandırma bilimi) oluşturma süreci hakkında bilgi vermek ve the [AHRC/UKRI Imagining Futures Project \(Geleceği Hayal Etme Projesi\)](#) tarafından finanse edilen “[Connecting Archives, Connecting People \(Bağlı Arşivler, Bağlı Kişiler\)](#)” (CACP) projesinin (01/11/2022-31/10/2023) sonuçlarını sunmak üzere oluşturulmuştur.

1.1. Proje Ekibi

Ekip üyeleri:

- Prof. Dr. Charlotte Roueche (Emekli Profesör, King’s College, Londra)
- Dr. Nurdan Atalan Çayırezmez (Dijital Veri Arşivi Yöneticisi, BIAA)
- Orhun Uğur (Dijital Arşivci, BIAA¹)
- Gonca Özger (Dijital Veri Arşivi Asistanı, BIAA)
- Burcu Akşahin (Araştırmacı, BIAA; York Üniversitesi)
- Felicity Crowe (Arşivci, BILNAS)
- Christopher Jacques Dolphin (Intern, BIAA)
- Zehra İlke Yıldız (Stajyer, BIAA)
- Fatma Betül Göğüş (Stajyer, BIAA)
- Pelin Su Uzuncagil (Stajyer, BIAA)

Danışmanlar:

- Dr. Valeria Vitale (Okutman, Sheffield Üniversitesi ve Fahri Koleksiyon Sorumlusu, BILNAS)
- Hakan Özdemir (Dijital Teknolojiler ve Yazılım Daire Başkanı, Üsküdar Üniversitesi)
- Rainer Simon (Bağımsız Yazılım Geliştirici)
- Drupart UK

1.2. Teşekkürler

- [Imagining Futures \(Geleceği Hayal Etme\) Projesi](#)’ne ve Ekibimize
- [BIRI](#)’deki meslektaşlarımıza, [BSR](#), [BSA](#), [CBRL](#) ve [Konstantina Georgiadou](#)’ya
- [Beyond Notability \(Kayda Değerliğin Ötesinde\) Projesi](#)’den Dr. Amara Thornton’a
- Standards for Networking Ancient Prosopographies: Data and Relations in Greco-Roman Names (Tarihi Prosopografilerin Bağlantılandırılma Standartları: Greko-Roman Adlardaki Veri ve İlişkiler) ([SNAP:DRGN ya da SNAP](#)) Projesinden Dr. Gabriel Bodard’a

¹ Ağustos 2023’ten bu yana, Exeter Üniversitesi’nde Dijital Veri Arşivi’nde çalışmaktadır.

- [Wikimedia Community User Group Turkey \(Wikimedia Topluluğu Türkiye Kullanıcı Grubu\)](#) 'ndan Başak Tosun, Zafer Batık'a;
- [King's Digital Lab \(King's Dijital Laboratuvarı\)](#), King's College Londra
- İdari ve Mali İşler Destek için Laura Paterson (BIAA) ve Gülgün Girdivan (BIAA)'a
- Stajyerlere ve Gönüllülere

2. ARŞİVLERDEKİ KİŞİ VERİLERİ

i: Arşivlerde "arşivi oluşturan bilgisi" tipik olarak tüm materyal bütününden sorumlu organizasyona (kuruma), bireye ya da aileye karşılık gelmektedir ([Introduction to Archival Authority Record \(Arşiv Yetkisi Kayıtlarına Giriş\)](#)). Bir arşivci, bireyleri, organizasyonları ve aileleri, rollerine veya belirli bir arşiv materyaliyle ilişkilerine göre tanımlar. Bu tanım, materyallerin oluşturulması veya elde edilmesinde önemli bir rol oynar (örneğin bir koleksiyonu bağışlayan kişi gibi).

Bununla birlikte "oluşturan kişi", ayrıca örneğin bir mektubu yazan, bir örneği toplayan kişi veya bir portrenin ressamı gibi, tek bir öğenin entelektüel ve sanatsal içeriğinden de sorumlu olabilir. Bir mimar, fotoğraf sanatçısı, verilere katkı sağlayan ya da müze/koleksiyon sorumlusu gibi, belirli bir öğeyle bir bireyin ilişkisi ilgililer listesinden seçilebilir: [Relator Code and Term List -- Term Sequence: MARC 21 Source Codes \(Network Development and MARC Standards Office, Library of Congress \(İlgiler Kodları ve Terimleri Listisi -- Terim Dizisi: MARC 21 Kaynak Kodları \(Ağ Geliştirme ve MARC Standartlar Ofisi, Kongre Kütüphanesi\)\)](#), örneğin, Writer of added text (**Eklenen metnin yazarı**) [**wat**]: metinsel olmayan eser için metin sağlayarak metinsel olmayan bir kaynağa katkıda bulunan bir şahıs, aile veya organizasyon. (Örneğin fotoğraflar için başlık, harita tanımları yazılması gibi)

Bu daha ayrıntılı "oluşturan kişi bilgisi", arşivi daha ulaşılabilir kılar ve arşivleri daha eşitlikçi kılmak üzere fırsatlar yaratır. Dijitalleştirme sırasında, üst veriler çeşitli kaynaklardan toplanabilir. [MARC21](#) ve [RDA](#) gibi bibliyografya (kaynakça) standartları, kişi verilerini ve oluşturan kişi bilgilerini tanımlamak için arşiv uzmanına bilgi ve rehberlik sağlar; örneğin [bu eksiksiz RDA örneği gibi](#).

ii: Bu temel yapı, yıllar boyunca elde edilen arşiv deneyimi sonucunda geliştirilmiştir. Dijital araçların ve dijitalleştirilmiş arşivlerin geliştirilmesi, artık yeni olasılıklar ve yeni zorluklar sunmaktadır. En temelinde bir analog arşivin mekan kısıtlamalarının ortadan kalkması, arşivcilerin neyi dahil edip etmeyeceklerini düşünmelerini - ve bu kriterleri çok net hale getirmelerini - gerektirmektedir. Aynı derecede önemli olan diğer bir şey ise, Bağlı Açık Verilerin (Linked Open Data) olanakları, - üst verilerin kolaylıkla başka bilgi kaynaklarına da gönderme yapabilecek olmasından dolayı - her bir arşivcinin üst verilerin hangi öğelerinin kendi doğrudan sorumluluklarında olduğu düşünmelerini gerektirmektedir. Hedefimiz bu yeni ortamın bize sunduklarını ve etkilerini araştırmaktır.

iii: Semantik ağ ile arşivciler, arşivlere erişim oranlarını artırmak ve materyal kullanımını kolaylaştırmak üzere verileri ilişkilendirir. GKAM (Galeriler, Kütüphaneler, Arşivler ve Müzeler) (GLAM: Galleries, Libraries, Archives and Museums) kuruluşları, açık erişimli arşivler oluşturmak üzere çaba göstermektedir. Arşivciler ve dijital veri sorumluları, FAIR (Findable, Accessible, Interoperable, Reusable (Bulunabilir, Erişilebilir, Birlikte Çalışabilir, Yeniden Kullanılabilir)) arşivler oluşturmak üzere uluslararası üst veri standartlarını uygulamakta ve kontrollü sözcükler/otorite dizinleri kullanmaktadır. Bu işlem,

mevcut üst veri alanlarındaki yapılandırılmamış² kişi bilgilerini tanımlayarak ve [LCNAF](#), [VIAF](#) ve [Vikiveri](#)'deki otorite dizinleri ile eşleştirerek yapılmaktadır. Bu gibi eşleştirmelerin oluşturulması, zaman alıcı bir iş olup önemli miktarda insan kaynağı gerektirmektedir. Küçük arşivler ve müzeler, bu işi üstlenmek için sınırlı bir kapasiteye sahiptir.

iv. Yeni ortamın bu gibi işleri daha da zorlayıcı hale getirdiğini düşünmekteyiz. Dolayısıyla hedefimiz, ortak deneyimimizden yola çıkarak hem en iyi uygulamalar için rehber oluşturmak hem de ayrıca paylaşılabılır kaynaklar oluşturmaya başlamak üzere gereken asgari şartları tanımlamaktır.

v: Arka plan: Kültürel bellek kurumları açısından, kişi verileri tarihi ve modern kişi verileri olmak üzere iki kategori altında gruplandırılabilir. Tarihi ve modern insanların kişi tanımlamasını geliştirmek üzere pek çok prosopografi³ projesi gerçekleştirilmiştir.

Standards for Networking Ancient Prosopographies: Data and Relations in Greco-Roman Names (Tarihi Prosopografilerin Bağlantılandırılma Standartları: Greko-Roman Adlardaki Veri ve İlişkiler) Projesi ([SNAP:DRGN veya SNAP](#)), tarihi insan verileri üzerinde çalışmış ve tarihi insanların prosopografileri için (GoogleDoc'ta) [SNAP:DRGN Cookbook v. 1.0](#) adlı bir rehber doküman yayınlanmıştır. Ayrıca John Bradley'in prosopografiye farklı bir açıdan yaklaştığı "Factoid Prosopography" tartışmasına da bakabilirsiniz: <https://www.kcl.ac.uk/factoid-prosopography/about>

Modern insanlarla ilgili olarak, [Beyond Notability \(Kayda Değerliğin Ötesinde\) Projesi](#) (Beyond Notability: Re-evaluating Women's Work in Archaeology, History and Heritage, 1870 – 1950 (Kayda Değerliğin Ötesinde: 1870 - 1950 arasında Arkeoloji, Tarih ve Miras Alanında Kadınların Çalışmalarının Tekrar Değerlendirilmesi)), Londra Antikacılar Birliğinin (the Society of Antiquaries of London) ve Kraliyet Arkeoloji Enstitüsünün (the Royal Archaeological Institute) arşivlerinde ortaya konduğu şekliyle arkeoloji, tarih ve (kültürel) miras alanında etkin olan kadınların tarihlerini araştırmaktadır. Proje veritabanı için Beyond Notability [Wiki sayfasını](#) ziyaret edebilirsiniz.

Biyokültürel arşivlerdeki kişi verileri hakkında ise, bağlı veriler ve Wiki araçları hakkında fikirler geliştiren [People are Essential to Linking Biodiversity Data \(İnsanlar Biyolojik Çeşitlilik Verilerini İlişkilendirmede Önemlidir\)](#), [Connecting Te Papa Natural History Collectors and Identifiers \(Te Papa Doğa Tarihi Koleksiyoncularını ve Tanımlayıcılarının İlişkilendirilmesi\)](#) ve [Guidelines for Using Wikidata to Mobilise Information about People in Collections: A Paleontology Perspective \(Koleksiyon Alanındaki İnsanlar Hakkında Wiki Verilerinin Kullanılması Kuralları: Bir Paleontoloji Perspektifi\)](#) adlı çalışmalarda araştırılmaktadır.

Bağlı Arşivler Bağlı Kişiler (CACP) Projesi, [AHRC/UKRI'nin Imagining Futures \(Geleceği Hayal Etme\) Projesi](#) tarafından finanse edilen kültür mirasına yönelik uluslararası projelerinin en sonuncularından biridir. Bu finansman, [BIAA](#) ve [BILNAS](#) arasında işbirliği olmasını sağlamıştır. İşbirliğimiz, çeşitli [BIRI \(British International Research Institutes \(\(İngiliz Uluslararası Araştırma Enstitüleri\)\)](#) arasında farklı arşiv kataloglarının nasıl birbirleriyle birlikte çalışabilir kılınabileceği hakkında İngiliz Akademisi ([the British Academy](#))

² Yapılandırılmış ve yapılandırılmamış veri hakkında daha fazla bilgi için, bakınız Kansa, E (2022) slaytları: [ARF-Field-School-Eric-Kansa-Data-2022-08-08](#)

³ Prosopografi, bir grup şahsı ya da karakteri, belirli bir tarihsel ya da yazınsal bağlam içerisinde tanımlayan ve anlatan bir araştırmadır (Merriam-Webster). (n.d.). Prosopografi. Merriam-Webster.com sözlüğünden. 29 Ekim 2023 tarihinde <https://www.merriam-webster.com/dictionary/prosopography> adresinden alınmıştır.

tarafından finanse edilen proje kapsamında yapılan tartışmalar doğrultusunda devam etmektedir. CACP Projesinde, kurumların arşivlerinde kişilerin görünürlüğünü artırmaya ve bu veriyi Wiki Araçlarını kullanarak ilişkilendirmeye çalışmaktayız; daha geniş çaplı ortaklığımız, farklı türlerdeki arşivlerin karşılaştığı geniş bir yelpazedeki zorlukları göz önünde bulundurarak çalışmamıza yardımcı olmaktadır.

2.1. Projenin amaçları ve hedefleri

Arşivciler geleneksel olarak (örneğin oluşturucu/bağışçı/tarihçi/videoyu kaydeden/fotoğrafçı/haber yapıcı gibi) eser oluşturucuları ve de arşiv içerisinde bir rol oynayan (örneğin bir arşiv metninde geçen muhataplar gibi) belirgin insanları tanımlamaya ve tarif etmeye odaklanmaktadır. Yukarıda tanımlanan yeni ortam ise, bir arşiv içerisinde sözü edilen, temsil edilen ya da ortaya çıkan bütün bireyler için kimlikler sağlayan yeni bir yaklaşımda bulunmamızı sağlamakta ve gerektirmektedir. Bu görev zor bir görev gibi görünebilir ancak arşiv içerisindeki eşitliği artırmanın önemli bir ögesidir. Hedefimiz, deneyimlerimizi paylaşmak ve bu görevi daha basit hale getirebilecek kurallar sağlamaktır.

Bu belge, CACP projesi öncesinde ve sırasında kurumların arşivleri için kişi veritabanları hazırlayan ve bu proje için kendi teknik bilgilerini paylaşma nezaketini gösteren, hem BIAA hem de BILNAS'ın ve ayrıca tarihsel ve modern prosopografiler hakkındaki diğer projelerin deneyimlerinden gelen vaka çalışmalarına dayanmaktadır. Ayrıca CACP projesi, arşivlerde yapılan önceki görünürlük projelerinin yöneticilerinden araştırmalar da toplamış ve tavsiyeler de almıştır. Bu kaynaklarla CACP, kayda değerlik kriteri, isimsiz ya da tanımlanamayan insanlar ile veri koruma ve insan kaynaklarının yetersizliği dahil, kişi verileriyle uğraşırken ortaya çıkan pek çok ortak konuyu tanımlayabilmiştir. Böylece bu proje, bu konulara aşağıdakileri kullanarak yaklaşmıştır: Aşağıdaki rehberde tanımlanan diğer kaynakların yanı sıra Vikiverileri kayda değerlik kriteri, General Data Protection Regulation (GDPR) (Kişisel Verileri Koruma Yönetmeliği (KVKY)), CARE Prensipleri (Collective Benefit, Authority to Control, Responsibility and Ethics (Ortak Fayda, Kontrol Yetkisi, Sorumluluk ve Ahlak)), FAIR Prensipleri.

27 Eylül 2023 tarihinde, bu konuları tartışmak ve çözümler geliştirmek üzere GKAM meslek mensuplarını bir araya getiren bir çevrimiçi çalıştay İngilizce olarak düzenlenmiştir. BIAA ve BILNAS arşivlerinde tanımlanamayan veya doğrulanamayan insanların fazla olması nedeni ile, projenin çabalarını modern insanları, özellikle arşiv öğelerini oluşturanları tanımlamaya odaklanmasına neden olmuştur. Aşağıdaki kurallar, yukarıda söz edilen çalıştay ve diğer çalıştaylardan, karşılıklı fikir alışverişlerinden ve kişi verileri projelerinden alınan deneyimi sunmaktadır. Bu deneyime paralel olarak bu kurallar, bir kişi listesi oluşturma ile GKAM organizasyonları için ilişkili kişi veritabanı oluşturma teknik sürecini tarif etmektedir.

3. KURALLAR

GKAM organizasyonları, örneğin yazıt koleksiyonları, biyokültürel koleksiyonlar, fotoğraf koleksiyonları ve arkeolojik koleksiyonlar gibi farklı tipteki materyalleri barındırmaktadır. Bu nedenle arşivdeki modern insanlar için kişi verilerinin oluşturulmasının kendi zorlukları bulunmaktadır. Örneğin arkeolojik projelerde ekip üyeleri resmi belgelerde listelenmiş olabilir ve bu ekip üyelerini arşivdeki materyallerle eşleştirmek insan kaynağı gerektirir. Örneğin bir kazı formu, not defteri ya da çizim, yalnızca onu oluşturanın adının baş

harflerini içeriyor olabilir ve dolayısıyla arşivci bu baş harfleri kişinin tam adıyla eşleştirmek üzere arkeolojik arşivlerde tarama yapmalıdır.

Bu kurallar, farklı tipteki arşiv materyalleri için modern kişi listesi oluşturma hakkında bilgi vermektedir ve kültürel miras meslek mensuplarına yardımcı olmak üzere tablolar ve excel elektronik tabloları sağlamaktadır. Bu dokümanın sürümleri, İngilizce, Türkçe ve Arapça olarak hazırlanmıştır.

3.1. Veri Toplama - Temel bir kişi listesinin oluşturulması

1-7 Nolu Adımlar: Temel yapının oluşturulması

Arşivci, kişi verilerini farklı kaynaklardan toplayabilir. Eğer zaten bir veritabanı varsa, kişi verileri o veritabanından alınabilir. Listeye eklenecek ad baş harflerini ve adları bulmak üzere arşiv materyali, fotoğraflar, belgeler, çizimler, vs. kontrol edilmelidir.

Bunların tamamını mümkün kılan kilit nokta, bir kişi listesi oluşturmak üzere minimum veriyi belirlemektir. Pek çok isteğe bağlı kategori bulunmaktadır, ancak zorunlu olabilecekler şunlardır:

- Bir isim veya tanımlayıcı (örneğin Michael Jones ya da İsimless 1).
- Arşivdeki öge(ler)(y)e bir ya da daha fazla sayıda gönderme.
- Tekdüzen Kaynak Tanımlayıcı (Uniform Resource Identifier (URI) ⁴ - arşivinizdeki o şahıs için benzersiz bir tanımlayıcı.

Bu yapı, sorumlu arşiv uzmanının ya da ekipteki herhangi birisinin veya topluluğun, bir kişi listesine isteğe bağlı kayıtları eklemesini sağlar.

Adım No 1. Temel Kişi Listesinin Oluşturulması

Kurumda arşiv materyalleri oluşturan veya bunlar üzerinde çalışan herkes, Temel Kişi Listesine eklenmelidir. Temel Kişi Listesi için öneriler, Tablo 1'de görülebilir.

Tablo 1: Temel Kişi Listesi ve rolleri, tarihleri ve ad baş harflerini gösterir tanımlar

Ad Baş Harfleri	Alternatif Adlar ⁵	Varsayılan Ad	Tanım ⁶	Notlar
DHF	David H. French, D. H. French	David Henry French	Tille Höyük Kazı Başkanı (1978-1990)	

⁴ Bağlantılandırılmış açık veri ve URI hakkında daha fazla bilgi için <https://www.w3.org/DesignIssues/LinkedData.html> adresini ziyaret ediniz.

⁵ Kişi İle Bağlantılı Diğer Tanımlar (RDA)

⁶ Şahsın etkinlik alanı (RDA)

Tablo 2: (Tablo 1: Temel Kişi Listesi'nin Açıklaması)

Ad Baş Harfleri	Ad baş harfleri	DHF
Alternatif Adlar⁷	Alternatif adlar	David H. French, D. H. French vs.
Varsayılan Ad	Arşivde en yaygın olan form	David Henry French
Tanım	İlgili kişinin tüm arşiv ya da (eğer yalnızca tek bir ögeniz varsa) ilgili ögedeki rolünü tanımlamak üzere net ve özlü cümleler yazınız	Örneğin 1978-1990 arasında kazı başkanı Örneğin 1978-1990 arasında fotoğrafçı ve bu proje için çalıştı Örneğin yalnızca arşiv adını, Tille Höyük arşivi yazınız.
Notlar	Bütün belirsizlikler veya sorular, daha fazla deneyimli ve arşivi hazırlayan kurumun tarihi hakkında daha fazla bilgiye sahip meslektaşlar tarafından netleştirilmek üzere bu sütuna yazılmalıdır.	

Not: ! Bu Temel Kişi Listesine kimi ekleyeceksiniz?

Listenizi hazırlarken kriterlerinize karar vermelisiniz. Kayda değerlik kriterleri önemlidir; kolaylıkla tanımlanabilen kişilerin kayıtları ile başlayabilirsiniz. Örneğin arkeoloji çalışmasına veya arşiv çalışmasına yapılan katkılar, iyi kriterlerdir. Daha kapsayıcı olmak üzere, arşiv materyalinde görünen kişiler (örneğin kazıdaki işçi) de ayrıca tanımlanmalıdır; ancak bunların bazılarını tanımlamak zordur. Eğer örneğin pek çok bireyi kaydeden bir fotoğraf gibi, bir ögeyi katalogluyorsanız, bazı şahısların henüz tanımlanmamış olduğuna dair bir not eklemeniz gerekebilir; sonraki aşamalarda araştırmacılar bu bireyler için kayıt girebilir. **Temel Kişi Listesi** tamamlandığında, kayda değerlik kriterleri de belirlenmiş ve **Temel Kişi Listenizi** oluşturduğunuzda eklenmiş olan bütün şahısların bütün ilgili tanımları da eklenmiş olur.

Not: ! Eğer bir kişi hakkında yeterli bilgi yoksa, bu kişinin tanım alanındaki arşiv materyaliyle ilişkisi, kayda değerlik kriterini karşılamak üzere yeterli olacaktır.

Adım No 2: Tanımlanamamış/isimsiz kişi listesi oluşturulması

Arşivlerdeki ve kurumlardaki bireysel görünürlüğü artırmak üzere, arşivlerdeki isimsiz (ya da henüz tanımlanamamış) kişilerin kayıtlarını tutmaya başlamak elzemdir. Bu gibi isimsiz kişiler; fotoğraflardaki tanımlanamayan insanları, bir mektupta söz edilen bir kişiyi veya bir kazıya katkıda bulunmasına rağmen isimleri bilinmeyen/bulunamayan insanları içerebilir. Bu

⁷ İki ayrı sütun da oluşturabilirsiniz.

görev, insan kaynağı gerektirir ve zaman alıcı olacaktır. Aşağıdaki tablo (Tablo 3) isimli kişilerin listesinin nasıl görüldüğünün bir örneğini sunmaktadır.

Tablo 3: (Tanımlanamamış/İsimsiz Kişi Tablosu)

Tanımlanamamış/İsimsiz Kişi No	Tanım	Varsayılan Ad	Arşivdeki Öğe veya Projeyle Bağlantısı
Tanımlanamamış Kişi 1	Çanak Çömlek Temizleyici, Ahmet		Tille Höyük Kazısı -1979
Tanımlanamamış Kişi 2	Bekçi, Hüseyin		Kıbyra Kazısı -1990
İsimsiz Kişi 1	123 nolu öğedeki (fotoğraf) soldan ilk erkek		Fotoğraf Ögesi No 123

Adım No 3 Verilerin Normalleştirilmesi (Veri Temizleme)

Verileri topladıktan sonra, veri anormalliklerini ve fazlalıkları azaltarak veri kayıtlarının manuel veya otomatik olarak temizlenmesi gerekir. Örneğin birbirinin kopyası kayıtlar tanımlanmalı ve birleştirilmeli veya önceden oluşturulmuş veri setlerinden ve veritabanlarından gelen çift kayıtlar silinmelidir.

Adım No 4 Kişi Listesinin Oluşturulması

Bu temel öğeler, arşivler için Kişi Listesi oluşturacaktır. Bu listeyi iyileştirmek üzere, 4'ten 7'e kadar olan adımları (Bkz. Tablo 4) takip ediniz; Bunlar üst verileri zenginleştirmek ve dış veri kaynaklarındaki otorite dizinlerini eklemek için bir çerçeve sağlamaktadır. Adım No 8 (isteğe bağlı) otorite dizinlerinin manuel veya yarı-manuel eklenmesine yardımcı olacaktır.

Adım No 5 Alternatif Adlar Eklenmesi

Tanımlanmakta olan kişinin, arşiv belgelerinde kullanılan alternatif adlarını tanımlamak üzere veritabanını ve arşiv belgelerini tarayınız.

Adım No 6 Kişiyi Benzersiz Yerel Tanımlayıcı Oluşturulması

Tanımlanmakta olan kişiyi, benzersiz yerel bir tanımlayıcı numarası oluşturulmalıdır. Bu kişi için (örneğin baa.person.00049; slsgazetteer.person.18 gibi) yerel bir tanımlayıcı belirlemeniz, kalıcı bir kayıt oluşturmaktadır. Bu tanımlayıcı, veritabanı için, ileride kullanılacak, URI olacaktır.

Tablo 4: (Kişi Listesi Tablosu) Excel Şablonu İçin Bkz. Ek 1

Yerel Kimlik No ⁸ /URI	Zorunlu	Listenizde kayda verilmiş olan numara: bu numara URI olacaktır.	biaa.person.00001, slsgazetteer.000090
(Arşivde olduğu şekliyle) Varsayılan Adı ⁹	Zorunlu	Kişinin tam adı	David Henry French
Arşivdeki Öge veya Projeyle Bağlantısı ¹⁰	Zorunlu	Bu bilgi arşiv materyali bilgisi için de olabilir; fiziksel arşiv öge nosu, dijital koleksiyon öge nosu, proje nosu ve tarih de eklenebilir.	Tille Höyük Projesi ve 1979-12-28 tarihli Mektup
Ad Baş Harfleri ¹¹	İsteğe Bağlı	Arşivde Kullanılan Ad Baş Harfleri veya adın farklı sürümleri	DHF
Alternatif Adlar ¹²			David French, D. H. French, David H. French
Tanım ¹³	İsteğe Bağlı	Kişinin rolü ya da kişiyle ilgili diğer bilgiler	BIAA Müdürü (1968-1993)
Otorite Dizini (VIAF) ¹⁴	İsteğe Bağlı	Web Adresi	https://id.loc.gov/authorities/names/nr90015065
Otorite Dizini (LCNAH) ¹⁵	İsteğe Bağlı	Web Adresi	https://viaf.org/viaf/39225703
Otorite Dizini (Wikidata) ¹⁶	İsteğe Bağlı	Web Adresi	https://www.wikidata.org/wiki/Q29517525
Otorite Dizini (ORCID) ¹⁷	İsteğe Bağlı	Web Adresi	
Not	İsteğe Bağlı	Bütün belirsizlikler veya sorular, daha fazla deneyimli ve arşivi hazırlayan kurumun tarihi hakkında daha fazla bilgiye sahip meslektaşlar tarafından netleştirilmek üzere bu sütuna yazılmalıdır.	Örneğin daha fazla çalışma gerektiriyor gibi.

⁸ Kişinin Tanımlayıcısı

⁹ Kişinin Tercih Edilen Adı (RDA)

¹⁰ Danışılan kaynak (RDA)

¹¹ Kişi İle Bağlantılı Diğer Tanımlar (RDA)

¹² Kişi Adı Varyantı (RDA)

¹³ Kişinin etkinlik alanı (RDA)

¹⁴ Kişinin Tanımlayıcısı (RDA)

¹⁵ Kişinin Tanımlayıcısı (RDA)

¹⁶ Kişinin Tanımlayıcısı

¹⁷ Kişinin Tanımlayıcısı

Adım No 7 Kişi Kaydının Arşiv Materyali İle İlişkilendirilmesi

Arşivden tanımlanmış olan kişi için üst verileri zenginleştiriniz. Bu kişiyi, bu kişinin bir parçası olabileceği bütün arşiv bilgileriyle, materyalle veya projelerle ilişkilendirmek gerekmektedir. Arşiv kaynağının, örneğin David H. French tarafından bu tarihte yazılan mektup, David H. French tarafından Alan Stirling Hall'a gönderilen mektup şeklinde, kişi ile eşleştirilmesi gerekmektedir. Bu normalde bir rakam (kayıt numarası) olacaktır ancak fiziksel öge numarası, dijital koleksiyon numarası, proje numarası ile dijital veri arşivi veya veritabanından gelen bir URI de olabilir.

Eğer üst verilerinizi, otorite dizinleri ile zenginleştirmek istiyorsanız, aşağıdaki adımları takip ediniz.

3.2 Bağlı Açık Veri

Adım No 8: Bağlı Açık Veri. 1'den 7'e kadar olan adımlarda, veriniz için temel yapıyı oluşturduğunuz. Sonraki adımlar, verilerinizi nasıl diğer kaynaklarla ilişkilendireceğinizi açıklamaktadır.

Adım No 8 Kişi Kaydının Ad Yetki Kayıtları İle İlişkilendirilmesi

Kişi verilerinin, uluslararası Name Authority Records (Ad Otorite Dizinleri) veya diğer yetkiler ile zenginleştirilmesi ve ilişkilendirilmesi, manuel veya yarı-manuel olarak yapılabilir. Farklı ad otorite dizinlerine yönlendirilmek üzere Vikiveri kaydını kontrol ediniz (Vikiveri'deki tanımlayıcılar alanına bakınız). Otoriteler arasında bir hiyerarşi bulunmamaktadır ancak en yaygın olanları Kongre Kütüphanesi (Library of Congress), VIAF ve FAST'tir. Tanımlanmakta olan kişinin yalnızca tek bir otorite dizininde bulunabileceğine dikkat ediniz. Yararlı olduğunu düşündüğünüz kadar çok sayıda otorite dizini ile ilişkilendiriniz: eğer kişinin, bu bağlantıların pek çoğunu içeren bir vikiveri kaydı varsa, daha fazlasını eklemeye gerek duymayabilirsiniz. Bu otorite listeleri basit öneriler olup; bölgenize, ülkenize, kurum veya organizasyonunuzun araştırma alanına bağlı olarak farklı otorite dizinleri eklemekte özgürsünüz. Bazen hiçbir otorite dizini bulunmaz ya da sadece bir tane bulunur, bu durumda kaydınız tek otorite olacaktır. Kişiyi doğrulamak üzere, kişi bilgilerini ilgili arşiv öğeleri veya projelerle eşleştirmek hayati önemi sahiptir.

Kişi bilgilerini, ad kayıtlarıyla ilişkilendirmek manuel ya da yarı manuel olarak yapılabilir. Farklı araçları kullanabilirsiniz; ancak kurumunuzun veya organizasyonunuzun süreciyle uyumlu ya da standart olan araçları kullanabilirsiniz. Örneğin, [Wikipedia and Wikidata Tools \(Wikipedia ve Vikiveri Araçları\)](#) ya da [OpenRefine](#) araçları.

Adım No 8- Seçenek No 1 Otorite Dizin linklerinin manuel olarak bulunması

- Ad otorite dizinlerinden bütün ilgili bağlantıları derleyiniz: her bir web sitesini ziyaret ediniz:

[1] [Library of Congress Name Authority File \(Kongre Kütüphanesi Ad Otorite Dosyası\) \(LCNAF\)](#)

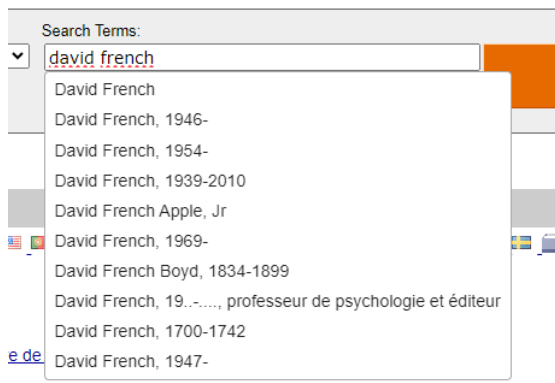
[2] [Virtual International Authority File \(Sanal Uluslararası Otorite Dosyası\)](#) (VIAF)

[3] [Wikidata \(Vikiveri\)](#)

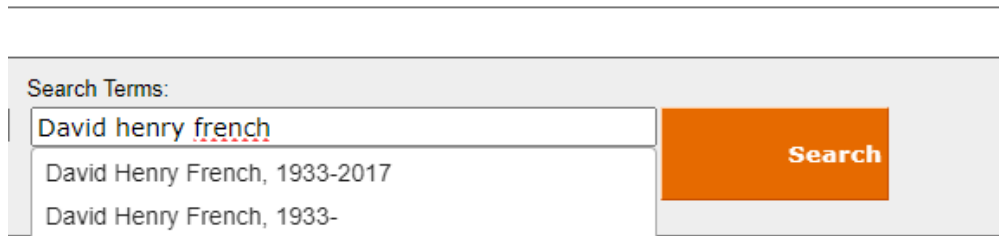
Adı ve soyadı arayınız ve tanımlanmakta olan bireyin kişi bilgilerini bulunuz. Bazen aynı isimli birden fazla kayıt bulunabileceğinden dolayı dikkatli olunuz. Veritabanındaki şahsa uyan doğru kişinin bilgisini tam olarak bulunuz (arşivcinin seçeceği ve kopyalayacağı VIAF bağlantısına karar vermesi gerekmektedir ve gerektiğinde excel sayfasının not alanına bilgi eklemelidir) ve de kalıcı bir bağlantı (URL) oluşturmadan önce ilgili tanımlayıcıyı almalıdır.

Örneğin David French ya da David Henry French'in VIAF web sitesinde aranması, farklı sonuçlar getirecektir (Şekil 1 ve 2).

Şekil 1: VIAF web sitesinde David French arama sonuçları



Şekil 2: VIAF web sitesinde David Henry French arama sonuçları¹⁸



- Tanımlayıcıyı kopyalayınız ve VIAF ID: 39225703 (Kişisel) Kalıcı Link: <http://viaf.org/viaf/39225703> URL'sini (web adresini) ekleyerek excel sayfasında bir URL (web adresi) oluşturunuz.

Adım No 8-Seçenek No 2 Wikipedia ve Vikiveri Araçlarının Kullanılması

İlk olarak bir Google [hesabı](#) oluşturunuz. Excel dosyasını (Kişi Listesi), bir [Google Spreadsheet \(Google Elektronik Tablosu\)](#) olarak [Google Drive](#)'a kaydediniz. Google elektronik tabloları, otomatik Vikiveri bağlantısı alınmasını sağlamaktadır. Google Spreadsheets (Google

¹⁸ Genellikle VIAF aynı isme sahip iki kaydı birleştirmektedir. Bazen ise birleştirmemektedir, aynı öğelerin birleştirilmesini önermek için VIAF'a eposta gönderebilirsiniz.

Elektronik Tabloları) için "Wikipedia and Wikidata Tools (Wikipedia ve Wikidata Araçlarını)¹⁹" yükleyiniz.

Kişi Listesi dosyasını google drive'a yükleyiniz ve Google Spreadsheet'e (Elektronik Tablosuna) dönüştürünüz. Google Spreadsheet'i açtıktan sonra "Default Name (Varsayılan Ad) sütununun aranması gerekmektedir. Otorite Dizini ([Wikiveri](#))²⁰ sütunundan sonra, Wikidata ID (Wikiveri Kimlik No) adlı yeni bir sütun oluşturunuz. Bu sütun, elle girilebilecek Wikiveri Kimlik Nosunu karşılaştırmaya yardımcı olacaktır. Ya da bazı durumlarda Wikiveri bağlantılarınız olmayabilir. Wikiveri üzerinde arama başlatmak üzere, Wikiveri Kimlik Numarasını (Wikidata ID) elde etmek için **WIKIDATASEARCH(B2)** formülünü kullanınız. Bu formülde, B2'yi aramak istediğiniz terimi içeren hücreyle değiştiriniz. Aşağıdaki Şekil 3, kişileri aramak ve onların Wikiveri Kimlik Numaralarını elde etmek üzere bu formülün nasıl kullanılacağını göstermektedir.

Şekil 3: Google Spreadsheet'teki (Google Elektronik Tablolarındaki) Wikiveri arama işlevi

Record No	Default Name	Authority Link (Wikidata)	Wikidata ID
1	John Garstang	https://www.wikidata.org/wiki/Q733602	Q733602
2	Osborne Mance	https://www.wikidata.org/wiki/Q18639486	Q18639486
3	Hilda F. Rudo		
4	Sinclair Hood	https://www.wikidata.org/wiki/Q15994746	Q15994746
5	Seton Howard Frederick Lloyd	https://www.wikidata.org/wiki/Q2059733	Q2059733
6	Charles Leonard Woolley	https://www.wikidata.org/wiki/Q356134	Q356134

Formülü uyguladıktan sonra Wikiveri Kimlik Noları hazırlanacaktır. Daha sonra yeni bir sütunda Wikiveri URL'sini (Web Adresini) almak üzere ([CONCATENATE](#)) formülünü yazınız. Bkz. aşağıdaki Şekil 4.

Şekil 4: Google Spreadsheet'i (Google Elektronik Tablolarını) kullanarak Wikiveri Kimlik Nosunun ve Wikiveri URL'sinin (Web Adresinin) oluşturulması

Record No	Default Name	Authority Link (Wikidata)	Wikidata ID	Wikidata URL
1	John Garstang	https://www.wikidata.org/wiki/Q733602	Q733602	https://www.wikidata.org/wiki/Q733602
2	Osborne Mance	https://www.wikidata.org/wiki/Q18639486	Q18639486	
3	Hilda F. Rudo			
4	Sinclair Hood	https://www.wikidata.org/wiki/Q15994746	Q15994746	
5	Seton Howard Frederick Lloyd	https://www.wikidata.org/wiki/Q2059733	Q2059733	
6	Charles Leonard Woolley	https://www.wikidata.org/wiki/Q356134	Q356134	
7	Harold C. Bowen	https://www.wikidata.org/wiki/Q75494464		
8	Nuri Gökçe			
9	Ronald Syme	https://www.wikidata.org/wiki/Q707856	Q707856	
10	Oliver Robert Gurney	https://www.wikidata.org/wiki/Q351122	Q351122	
11	Veronica Seton Williams	https://www.wikidata.org/wiki/Q15994804	Q15994804	
12	Marv Group	https://www.wikidata.org/wiki/Q95755026	Q95755026	

Doğru kişinin tanımlandığından emin olunuz. Wikiveri URL'sini (web adresini) kontrol ediniz ve eğer tanımlamaya çalıştığınız kişi değilse, Wikiveri'yi manuel olarak arayınız. Arama ve doğrulama işlemi tamamlandığında, Wikiveri Kimlik Numarasını kopyalayınız ve orijinal

¹⁹ Hakkında daha fazla bilgi için, [Wikipedia Tools for Google Spreadsheets \(Google Elektronik Tabloları için Wikipedia Araçları\)](#) linkini ziyaret edebilirsiniz.

²⁰ Kişinin Tanımlayıcısı

Kişi Listesine yapıştırmız. Alternatif olarak dosyayı Excel formatında indiriniz. Kalıcı bağlantılar, veritabanı için önemlidir: örneğin Vikiveri URL'si (Web Adresi) sütunu gibi.

Adım No 8- Seçenek No 3 Open Refine Aracının Kullanılması

[OpenRefine](https://openrefine.org), karmaşık ve karışmış verileri işlemek için tasarlanmış açık kaynaklı bir araçtır. Bu araç, veri temizleme, format dönüştürme ve web hizmetleri ve dış kaynaklarla entegrasyon yoluyla verinin iyileştirilmesi gibi görevlerde yararlıdır. OpenRefine'da <https://openrefine.org/docs> adresinde bulunan kılavuzların okunmasından sonra OpenRefine'da bir proje oluşturulması tavsiye olunur.

Yararlı olan özelliklerden birisi de, veri dizilerinin, Vikiveri gibi dış veritabanlarıyla eşleştirilmesini içeren veri uyumlaştırma (reconciliation) özelliğidir. Elektronik tablolara otorite dizin bilgileri, OpenRefine kullanılarak otomatik olarak eklenebilir. Bu özellik hakkında şu bağlantıdan daha fazla bilgi alabilirsiniz: <https://openrefine.org/docs/manual/reconciling>

- OpenRefine Hizmetleri kullanılarak veri uyumlaştırma: Verileri, uluslararası otorite dizinleri ile uyumlulaştırmak üzere, bütün veritabanlarının OpenRefine'in uyumlaştırma hizmetleri (Reconciliation Services)²¹ tarafından desteklenmediğinin, örneğin Vikiveri ve VIAF gibi bazılarının desteklendiğinin farkında olmak önemlidir. Eğer otorite dizinleri OpenRefine'da uyumlaştırma hizmetine sahipse, <https://openrefine.org/docs/manual/reconciling> adresindeki rehberleri izleyiniz ve <https://www.youtube.com/watch?v=wfS1qTKFQoI> adresindeki videoyu seyrediniz.
- OpenRefine Uyumlaştırma Hizmetleri, örneğin LCNAF gibi bazı otorite dizinleri için desteklenmemektedir. Vikiveri'nin OpenRefine uyumlaştırma hizmetinde, Kongre Kütüphanesi (Library of Congress) Otorite Dizini No dahil çeşitli beyan ve bilgilere erişiminiz vardır. Dolayısıyla eğer Vikiveri'de Kongre Kütüphanesi (Library of Congress) Otorite Dizini No bulunuyorsa, verileri uyumlaştırmak ve LCNAF OpenRefine'in uyumlaştırma hizmetleri tarafından doğrudan desteklenmese bile LCNAF ile verileri ilişkilendirmek üzere Vikiveri uyumlaştırma hizmetini etkin bir şekilde kullanabilirsiniz. Bu durum, veri yönetim ve entegrasyon çabalarınız dahilinde uyumlaştırma için Kongre Kütüphanesi (Library of Congress) Otorite Dizini numarasını elde etmek için Vikiveri'yi değerli bir kaynak haline getirmektedir. Buradaki kuralları izleyiniz: <https://github.com/mcarruthers/LCNAF-Named-Entity-Reconciliation>

Otorite bağlantıları ile uyumlulaştırılmış veri, OpenRefine'dan alınabilir (export edilebilir).

Eğer verilerinizi çevrimiçi yayımlamak istiyorsanız, aşağıdaki adımları izleyiniz:

Adım No 9 ve sonrası sizi yayımlama aşamasına ve sonrasına taşıyacaktır.

²¹ Desteklenen uzlaştırma hizmetlerini <https://reconciliation-api.github.io/testbench/#/> linkinden bulabilirsiniz.

Adım No 9 Kritik Veriler

Kişi verilerini çevrimiçi yayımlamadan ve diğer portallar ve otorite dizinleriyle paylaşmadan önce, verileri analiz etmek önemlidir. Excel dosyasının, kişi verileri için nihai veritabanını oluşturmadan önce kontrol edilmesi gerekmektedir. Tekrarlayan verilerin silinmesi veya birleştirilmesi önerilmektedir.

Not: ! Eğer veritabanınızdaki kişi hala sağsa, bilgilerini çevrimiçi yayımlamak üzere rızalarını almanız gerekebilir. Standart veriler için, kişiyle irtibata geçmek ve rızasını almak zordur. Ülkenizin arşiv mevzuatı ile kişisel verileri koruma kanunları ile (varsa) kurum politikalarınızı izleyiniz. Fikri mülkiyet ve gizlilik konuları da göz önünde bulundurulmalıdır.

Adım No 10 Bağlı verilerin yayımlanması

Verinin çevrimiçi yayımlanması gerekmektedir. Bunu yapmak için SNAP:DRGN Cookbook 1.0 “Scenario 1” (SNAP:DRGN Formül Kitabı 1.0 “Senaryo 1”) kısmına bakınız. Bilgi İşlem Hizmet desteği de yararlı olabilir. Bu adımdan sonra her bir şahsın kaydı için bir URI oluşturulması gerekmektedir. Yerel Tanımlayıcı bir URI ve Kalıcı bir tanımlayıcı haline gelecektir. Kişi verilerinin halka açık bir şekilde gösterilmesi ve diğer otorite dizinleri ile ilişkilendirilmesi önemlidir. Örnekler aşağıda görülebilir (Şekil 5-7):

Not: ! Kişi verilerinin, ilgili kurum, meslek, üniversite, vs. ile zenginleştirilmesi ve güncellenmesi zaman alıcıdır ve devam ettirmesi insan kaynağı gerektirir. Buradaki fikir, kaydı doğrulamak ve üst veriyi zenginleştirmek üzere veriyi diğer uluslararası otorite dizinleriyle ilişkilendirmektir. Yayımlara ve diğer bilgilere ulaşmak üzere VIAF ve Vikiveri'nin kullanılması her bir kişi için yeni bilgi oluşturmak üzere gereken süreyi azaltacaktır. Adım No 11'e bakınız.

BILNAS'tan alınan bir örnek, Şekil 5'te görülebilir: <https://slsgazetteer.org/person/18/>. Tarihler, Arşivde bulunan ve gözden geçirilmiş tarihlerdir: bunlar zorunlu olmayıp, isteğe bağlıdır. BIAA URI'sinin, James Crow'un kaydına eklendiğine dikkat ediniz.

Şekil 5: BILNAS arşivinden kişi örneği (James Crow)



Heritage Gazetteer of Libya / SLS Archives

Homepage Search Gazetteer Search Archive Search People About the projects Contact Add new record

Crow, James

URI →

Attested Dates: [1980, 1986, 1987]

Variant names

- Crow, Jim

Details

References

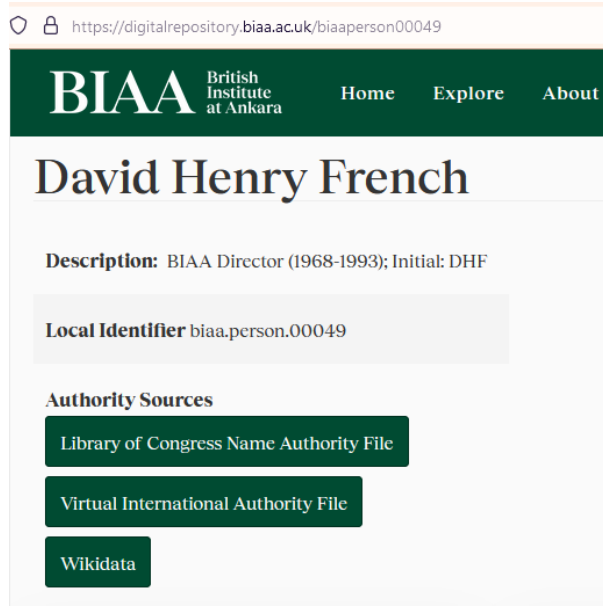
- <http://viaf.org/viaf/22391686> (VIAF)
- <https://www.wikidata.org/wiki/Q15457326> (Wikidata)
- https://de.wikipedia.org/wiki/James_Crow (Wikipedia)
- <https://digitalrepository.biaa.ac.uk/biaaperson00085> (BIAA (British Institute of Archeology at Ankara))
- 10651 (BSA (British School at Athens))
- <https://archaeologydataservice.ac.uk/library/browse/personDetails.xhtml?personid=1032157> (Archaeology Data Service)

Catalogue items

- Letter from Jim Crow to Smith Concerning Tocra Publication.
- Letters from Smith to Jim [Crow] Concerning Tocra Towers and Smith's Retirement.
- The Byzantine Defences at Tocra: A Commentary.

Şekil 6: BIAA arşivinden kişi örneği (David Henry French)

<https://digitalrepository.biaa.ac.uk/biaaperson00049>



The screenshot shows the BIAA digital repository page for David Henry French. The page header includes the BIAA logo and navigation links: Home, Explore, About. The main heading is "David Henry French". Below this, there is a "Description" section stating "BIAA Director (1968-1993); Initial: DHF". A "Local Identifier" section shows "biaa.person.00049". Under "Authority Sources", there are three buttons: "Library of Congress Name Authority File", "Virtual International Authority File", and "Wikidata".

Şekil 7: BSR arşivinden kişi örneği (Frank Joseph Archer) <https://archive.bsr.ac.uk/agents/people/143>
Archer, Frank Joseph, 1912-1995 (İngiliz ressam ve gravürcü).



The screenshot shows the BSR Archive and Special Collections page for Frank Joseph Archer. The page header includes the BSR logo and navigation links: All Items, See Collections, Indexed Subjects, Indexed Names, Q. The main heading is "Archer, Frank Joseph, 1912-1995 (British painter and engraver)". Below this, there is a "Biography/Historical Note" section, a "Nationality" section (English), an "Education" section (Eastbourne School of Art (1928-32), Brighton School of Art (1932-33), and Royal College of Art (1934-37)), and a "Role within the BSR" section (Rome Scholar in Engraving, 1938-39 and 1948-49 (travelling scholarship)). A "Found in 1 Collection or Record:" section lists a collection: "Archer, Frank Joseph, 1938-1939". A "File" icon is shown next to the collection name. The "Reference number" is AR-01-02-03_19. The "Found in:" section lists "British School at Rome Archive & Special Collections / AR-01, Awards and Funding Bodies records / Visual Art Series / Rome Scholarship in Engraving". The "Dates:" section lists "1938-1939". A "More about 'Archer, Frank Joseph, 1912-1995 (British painter and engraver)'" section lists "External Documents": "Modern British Pictures Bio", "Artland Artist Bio", and "Wikidata".

Adım No 11 Verilerin Vikiveri Kullanılarak Yayımlanması

Daha fazla bilgi şu web sitesinde bulunabilir: <https://paleo-data.github.io/guidelines-wikidata-people/>

Veriyi Vikiveri'ye göndermeden önce sorulması gerekenler:

Bu kişi için mevcut bir Vikiveri ögesi var mıdır?

Eğer evet ise: Bu durumda, verilerinizi aşağıda ayrıntıları verilen adımları izleyerek Vikiveri'de yayımlayabilirsiniz.

Eğer hayır ise: Örneğin VIAF, LCNAH gibi başka bir uluslararası otorite dizini var mıdır?

Eğer evet ise: Bu durumda, verilerinizi aşağıda ayrıntıları verilen adımları izleyerek Vikiveri'de yayımlayabilirsiniz.

Eğer hayır ise: Bu kişi için siz tek kaynaksınız. Daha sonra şu soruyu sorunuz: Bu kişi hala sağ mı?

Eğer evet ise Bkz. Vikiveri kayda değerlik kriteri:

<https://www.wikidata.org/wiki/Wikidata:Notability>

Eğer hayır ise: Yayımlı, kazı başkanlığı bilgisini vs.'yi ekleyerek Vikiveri'ye kaynak bilgisini sağlayınız.

Adım No 11.1. Wikimedia hesabı açılması

Wikimedia hesabı açılması: [Special:CreateAccount \(Özel: Hesap Oluştur\)](#)

Wikipedia'da nasıl hesap oluşturulur: <https://www.youtube.com/watch?v=11YEZhUCJVA>

Single User Login (SUL - Tek Kullanıcı Girişi) sistemi ile, bu hesap Vikiveri dahil bütün Wikimedia Vakfı projelerinde kullanılabilir.

Adım No 11.2. Vikiveri ögesinin oluşturulması

Vikiveri Sayfasına gidiniz: https://www.wikidata.org/wiki/Wikidata:Main_Page

Adım No 11.2-Seçenek No 1: Vikiveri ögesinin manuel olarak oluşturulması

Bir Vikiveri ögesinin manuel olarak oluşturulması, aklınızda bulunan kavram veya varlığı temsil eden bir ögenin halihazırda var olmadığından emin olarak başlayan yapılandırılmış bir süreçtir. Vikiveri sayfalarında tanımlanacak kişiyi manuel olarak arayarak bu Vikiveri ögesinin var olup olmadığını kontrol ediniz.

Eğer bu öge yoksa, oluşturma sürecine başlayınız.

Vikiveri arabiriminin sol tarafındaki menüden "[Create a new Item \(Yeni öge oluştur\)](#)" seçeneğine tıklayınız.

Daha fazla bilgi için:

https://www.wikidata.org/wiki/Help:Items#Creating_a_new_item

<https://www.youtube.com/watch?v=3CuUgJK4L78>

<https://paleo-data.github.io/guidelines-wikidata-people/>

Daha önce söz edildiği şekliyle, bireyler veya GKAM kurumları için olan Vikiveri ögeleri oluşturulması, Vikiveride kendi veri setinizle doğrudan örtüşen bir öge olmadığında elzem hale gelmektedir. Bununla birlikte Vikiveri sayfalarının manuel olarak oluşturulması, çok kaynak gerektiren ve zaman alıcı bir görev olabilir. Vikiveri Kimlik Numaralarının (Wikidata ID) otomatik olarak alınması için ayrıca [Adım No 11.3](#)'e bakınız.

Vikiveri'de temel bilgileri oluşturduktan sonra, bu öğelerin düzenlenmesi mümkündür (ayrıca Bkz. <https://paleo-data.github.io/guidelines-wikidata-people/>). İfadeler, niteleyiciler ve referanslar bölümü ekleyebilirsiniz. Bu aşamada bu öğe hakkındaki verileri zenginleştirmek üzere, örneğin bir veri arşivinden gelen dış kimlik numarası gibi, çeşitli özellikler ve ifadeler ekleyiniz. [Adım No 11.3](#)'e bakınız.

Adım No 11.2- Seçenek No 2: Vikiveri öğelerinin QuickStatements Tool kullanılarak oluşturulması.

Vikiveri öğesini, excel dosyasındaki şablonu kullanarak oluşturunuz ve QuickStatement tool <https://www.wikidata.org/wiki/Help:QuickStatements/en> kullanınız; QuickStatements web sitesine ([Quickstatements toolforge](#)) gidiniz ve aşağıdaki linkteki videoyu seyrediniz: [How to use QuickStatements | The University of Edinburgh](#)

QuickStatements basit bir metinsel komut dizisi kullanarak öğelerin toplu halde oluşturulmasını ve düzenlenmesini sağlar. Bu süreç, QuickStatements'e erişimi, verinin hazırlanmasını, yüklenmesini ve işlenmesini ve de komutların gözden geçirilerek yerine getirilmesini içeren bir kaç adıma bölünebilir.

Not: ! *Wikimedia hesabı ile QuickStatements'ı kullanmak için, hesabın otomatik onaylı (autoconfirmed) olması gerektiğine dikkat ediniz. Bu özelliği kullanmak için, Vikiverideki hesabın en az dört günlük olması ve en az 50 adet düzenleme yapılmış olması gerekmektedir.*

Sonunda bir kişi listesi oluşturduunuz ve çevrimiçi yayımladınız. Veri Vikiveri'yle de ilişkilendirilebilir.

Adım No 11- Seçenek No 3: Vikiveri öğelerinin oluşturulması için OpenRefine'in kullanılması

OpenRefine, bozuk verileri temizlemek ve uyumlaştırmak için kullanabileceğiniz tek araç olmamakla birlikte, Vikiveri'de bir özellik (Property) oluşturmak için güçlü bir araçtır. OpenRefine, kullanıcıların otomatik olarak Vikiveri sayfalarını toplu halde oluşturmasını sağlayarak verimli bir çözüm sunmaktadır. Bu özellikten yararlanmak üzere, kullanıcıların bir Vikiveri hesabı olması gerekmektedir. Ek olarak, belirli bir veri seti için Vikiveri'deki belirli öğelerin güncellenmesi, OpenRefine'in tekrarlayan kayıtlar oluşturmayı da önleyen güvenilir bir hizmet olan 'Schema ' şablonu aracılığıyla yönetilebilir. Bu şablon gerektiği şekilde tekrar çalıştırılabilir ve sadece henüz yüklenmemiş olan öğeleri güncelleyecektir. OpenRefine'in kullanım kitabı, bu aracın nasıl etkili bir şekilde kullanılacağı hakkında açık talimatlar sağlamaktadır (Bu kullanım kitabına şu adresten ulaşabilirsiniz: <https://openrefine.org/>). Bu videoyu seyrediniz: <https://www.youtube.com/watch?v=wfS1qTKFQoI>

OpenRefine aracılığıyla veri hazırlama/işleme süreci sırasında dikkatli olmak çok önemlidir. OpenRefine'da veriyi yapılandırırken yapılan bütün hatalar, Vikiveri öğelerine taşınabilir. Dolayısıyla bu araçla çalışırken, özellikler olarak atanmış ifadeleri ve bunların referanslarını birden fazla defa kontrol etmek önemlidir.

Adım No 11.2- Seçenek No 4: API (Uygulama Programlama Arabirimi) (Application Programming Interface) hizmetinin kullanılması

Veri yüklemek ve indirmek üzere API hizmetlerini kullanabilirsiniz. Bunun için bir veri arşivinde Bilgi İşlem desteği gerekebilir. Wiki Hizmetlerinden kayıtların yüklenecek ve indirilecek olmasından dolayı bu API hizmeti için bir kurumsal hesap gerekmektedir.

Not: ! *Vikiveri'den verileri otomatik olarak almadan önce sistemde bir doğrulama mekanizması oluşturmayı unutmayınız.*

Vikiveri'ye kişi kayıtları yüklenirken, kurumunuzu Vikiveri'ye bir dış tanımlayıcı olarak ekleme seçeneğiniz bulunmaktadır. Bunu yapmak için, kurumunuzun Vikiveri'de bir kaydının olması gerekmektedir.

Adım No 11.3. Vikiveri'de Özellik (Property) olarak tanımlanmış olmalısınız

Daha fazla bilgi için: <https://www.wikidata.org/wiki/Help:Properties>

Bir kurum olarak Vikiveri'de yer almak için, Vikiveri'deki Özellik (Property) teklif formunu (https://www.wikidata.org/wiki/Template:Property_proposal) doldurmanız gerekmektedir. Daha fazla bilgi için ülkenizdeki bir Wikimedia User Group (Kullanıcı Grubu) ile de irtibata geçebilirsiniz.

Onaydan sonra, Vikiveri'ye kişi kimlik numaranızı bir Tanımlayıcı olarak ekleyebileceksiniz; Bkz. Şekil 8.

Şekil 8: BIAA Vikiveri Özellik (Property) Bilgisi <https://www.wikidata.org/wiki/Property:P11940>

Wikidata property example	<p>Alan Stirling Hall</p> <p>British Institute at Ankara person ID 00055</p> <p>▼ 0 references</p>
	<p>John Garstang</p> <p>British Institute at Ankara person ID 00001</p> <p>▼ 0 references</p>
	<p>Michael Gough</p> <p>British Institute at Ankara person ID 00030</p> <p>▼ 0 references</p>
formatter URL	<p>https://digitalrepository.biaa.ac.uk/biaaperson\$1</p> <p>language of work or name English</p> <p>▼ 0 references</p>

Eğer özellik (Property) oluşturmak istemiyor veya henüz hazır değilseniz bile, hala verinizi bir vikiveri kaydı ile ilişkilendirebilirsiniz. "instance of" ifadesini kullanabilir "human"ı (insan) seçebilir ve web sitesi bağlantısını ekleyerek "described at URL" (şu web sitesinde tanımlanmış) ifadesini ekleyebilirsiniz (Şekil 9).

Şekil 9: Web sitesinin bir ifade olarak eklenmesi

instance of

human ✓ publish ✕ cancel ?

described at URL

<https://digitalrepository.biaa.ac.uk/biaaperson00034>
remove

+ add qualifier

▼ 0 references
+ add reference

Adım No 11.4. Dış tanımlayıcıların eklenmesi

Kişi Tanımlayıcıları ve kişi kayıtları için kalıcı URI bilgisi pek çok arşivden bulunabilir ve arşivler arasında çok kanallı etkileşim/bağlantı oluşturabilmek için, dış tanımlayıcılar ekleyebilir veya kendi kimlik nonuzu diğer otorite dizinlerine sağlayabilirsiniz. Örneğin Vikiveri gibi.

Vikiveri'deki ifade işlevini kullanarak diğer kurumların dış kimlik numaralarını ekleyebilirsiniz. Kurumunuzun kişisel URI'nizi Vikiveri'ye ekleyebilmesi için, Vikiveri'de bir özellik (Property) olarak kaydınızın olması gerekmektedir.

Tebrikler! Bir kişi listesini tamamladınız ve bu kişi kayıtlarını çevrimiçi yayımladınız.

3. KONTROL LİSTESİ

- Adım No 1: Temel Kişi Listesinin Oluşturulması
- Adım No 2: Tanımlanamamış/isimsiz kişi listesi oluşturulması (İsteğe bağlıdır)
- Adım No 3: Verinin normalleştirilmesi (Veri Temizleme) (İsteğe bağlıdır)
- Adım No 4: Kişi Listesinin Oluşturulması
- Adım No 5: Alternatif Adlar Eklenmesi (İsteğe bağlıdır)
- Adım No 6: Kişiyeye Benzersiz Yerel Tanımlayıcı Oluşturulması
- Adım No 7: Kişi Kaydının Arşiv Materyali İle İlişkilendirilmesi

Eğer üst verilerinizi, otorite dizinleri ile zenginleştirmek istiyorsanız, aşağıdaki adımları takip ediniz.

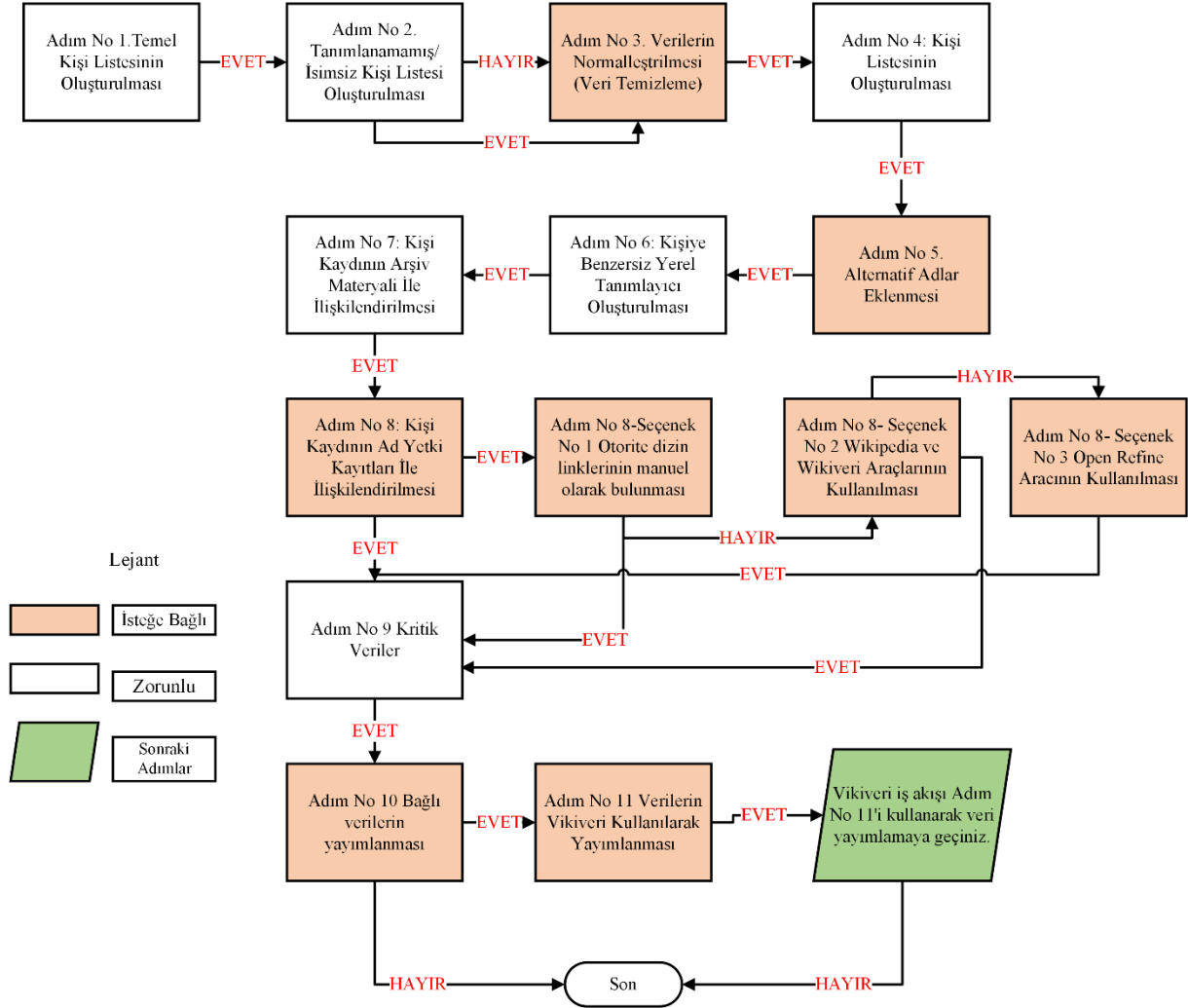
- Adım No 8: Kişi Kaydının Ad Yetki Kayıtları İle İlişkilendirilmesi
 - Seçenek 1: Otorite Dizinlerinin Manuel Olarak Bulunması
 - Seçenek 2: Wikipedia ve Vikiveri Araçları Kullanılması
 - Seçenek 3: OpenRefine Aracının Kullanılması

Eğer verilerinizi çevrimiçi yayımlamak istiyorsanız, aşağıdaki adımları izleyiniz:

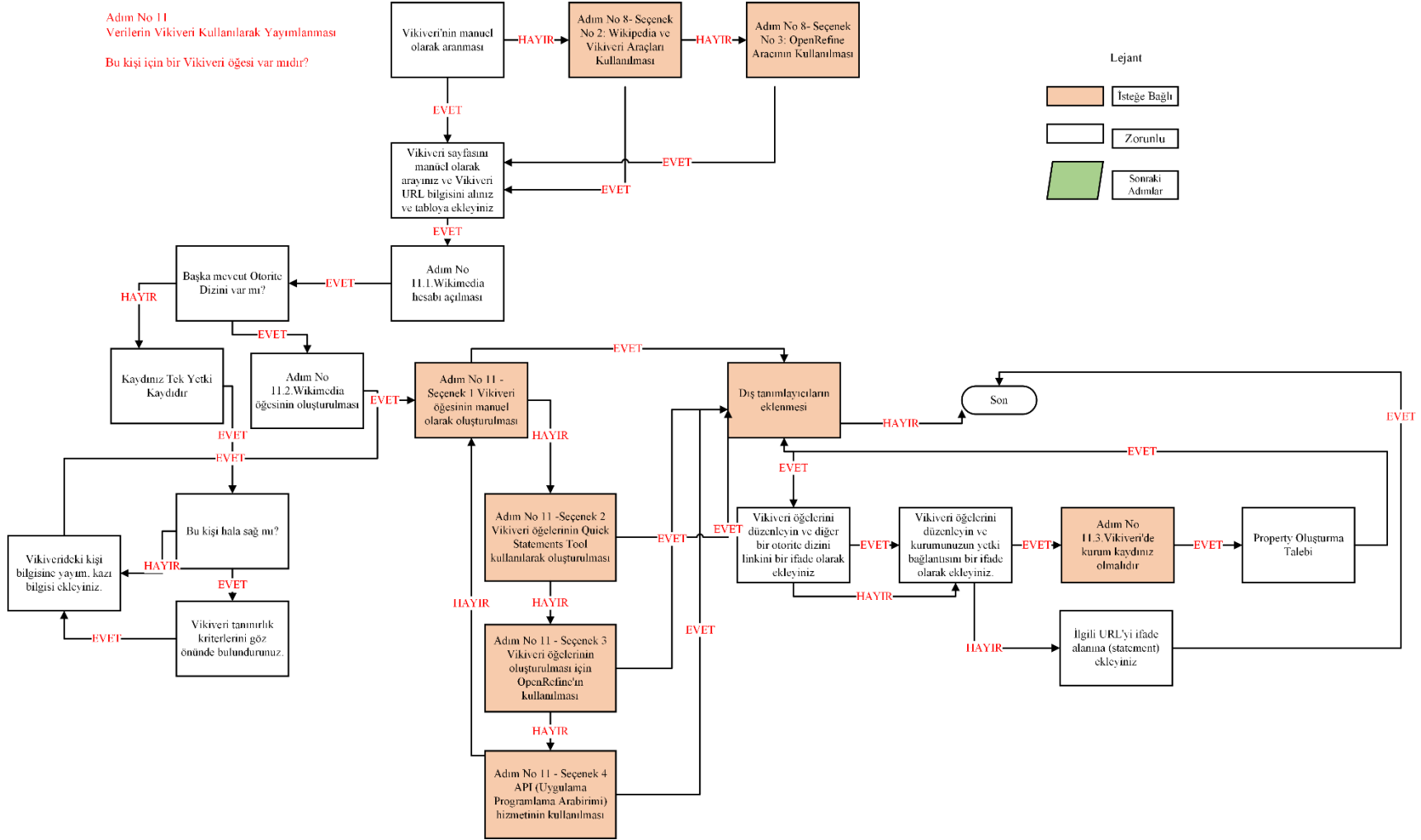
- Adım No 9: Kritik Veriler
- Adım No 10: Bağlı Verilerin Yayımlanması (İsteğe bağlıdır)
- Adım No 11 Verilerin Vikiveri Kullanılarak Yayımlanması (İsteğe bağlıdır)
 - Adım No 11.1.: Wikimedia hesabı açılması
 - Adım No 11.2.: Vikiveri ögesi oluşturulması
 - Adım No 11.2-Seçenek 1: Vikiveri ögesinin manuel olarak oluşturulması
 - Adım No 11.2-Seçenek 2: Vikiveri öğelerinin QuickStatements Tool kullanılarak oluşturulması.
 - Adım No 11.2-Seçenek 3: Vikiveri öğelerinin oluşturulması için OpenRefine'in kullanılması
 - Adım No 11.2- Seçenek 4: API (Uygulama Programlama Arabirimi) hizmetinin kullanılması
 - Adım No 11.3.: Vikiveri'de Özellik (Property) olarak tanımlanmış olmalısınız
 - Adım No 11.4.: Dış tanımlayıcıların eklenmesi

5. İŞ AKIŞLARI

Şekil 10: Kişi Listesi Oluşturma İş Akışı



Şekil 11: Vikiveri ile Kişi Verileri Bilgisinin Yayınlanması



6. SONUÇ

Özellikle farklı çevrimiçi arşivler arasında ilişkileri sağlaması nedeniyle Vikiverinin değeri ölçülemez ancak Vikiveri hala kayda değerlik kriterleriyle sınırlıdır. Arşivlerimizdeki herkes bu kriterleri karşılamayabilir - bazıları yalnızca bir defa görülebilir veya tanımlanabilir olmayabilir. Vikiveri için kayda değerlik kriterini karşılamasalar bile, yerel arşivler ve yerel topluluklar için kriteri karşılayabilirler. Ne kadar belirsiz olursa olsun bu gibi kişilere, bir tanımlayıcı verilmelidir.

CACP projesinin sonraki aşamaları, örneğin yerel topluluklarla birlikte çalışarak kişi verileri sağlayan topluluklar için protokol ve yapıların geliştirilmesi olacaktır. Bu gibi toplulukların, arşivlerine bilgi ekleyebilmesini ve ayrıca desteğimizle yerel bir kişi listesi oluşturmayı düşünmelerini umuyoruz. *Kişi görünürlüğü projeleri çok kaynak gerektirir ve çok çeşitli arşiv kurumları arasında standart ve uygulamaların tespit edilmesi için ayrıca zaman ve eğitim de gerektirir.* Bu düşünceyle BIAA ve BILNAS, Bağlı Arşivler Bağlı Kişiler (CAPC) Projesi'ni arşivlerdeki insanların görünürlüğünü ve açık olma halini artırmakta uluslararası sürecin bir parçası olarak görmektedir. Böylece CACP Projesi, paydaşlarının daha önce yapılmış çalışmaları takip etmekte ve çalışmalarla eşitlik sürecine yaptığı katkının, gelecekteki görünürlük projelerine de temel teşkil etme umudunu sürdürmektedir.

7. KAYNAKLAR

Bu bölüm, bağlı açık veri, veriler, kişi verileri, ilgili projeler, vs. ile ilgili kaynak bilgiler içermektedir.

Web sayfaları:

Bodard, G., Cayless, H., Depauw, M., Isaksen, L., Lawrence, F., & Rahtz, S. (n.d.). *SNAP:DRGN Cookbook*. Retrieved October 31, 2023, from <https://snapdrgn.net/about.html>

Harloe, K., Thornton, A., Baker, J., Mahal, A. K., & Howard, S. (2021-2024). *Beyond 'Notability': Re-evaluating Women's Work in Archaeology, History and Heritage in Britain, 1870 – 1950*. Retrieved from <https://beyond-notability.wikibase.cloud>

IDEA. (2022). *IDEA: International (Digital) Dura-Europos Archive*. Retrieved October 31, 2023, from <https://duraeuroposarchive.org/>

Librarianship Studies & Information Technology. (2020, August 4). *Authority Record*. Librarianship Studies. Retrieved October 31, 2023, from <https://www.librarianshipstudies.com/2016/02/authority-record.html>

Library of Congress. (2022). *Authority Files for Cataloging Pictures: Common Choices*. Retrieved October 31, 2023, from https://www.loc.gov/rr/print/resource/228_authfile.html#name

MediaWiki. (2023, September 10). *Wikibase/DataModel/Primer*. Retrieved October 31, 2023, from <https://www.mediawiki.org/wiki/Wikibase/DataModel/Primer>

Meeus, S., Ariño, A. H., Bakken, T., Braun, P., Dillen, M., Endresen, D., Haston, E. M., Lowe, M., Meyke, E., Santos, J., von Mering, S., & Groom, Q. (2023). Who is Who in Natural History Collections?. Zenodo. <https://doi.org/10.5281/zenodo.7781754>

Kitap Bölümleri:

Keats-Rohan, K. (2007). Biography, Identity and Names: Understanding the Pursuit of the Individual in Prosopography. In *Prosopography Approaches and Applications: A Handbook* (pp. 139–181). Oxford: Occasional Publications UPR. Retrieved October 31, 2023, from www.researchgate.net/publication/304580535_Biography_Identity_and_Names_Understanding_the_Pursuit_of_the_Individual_in_Prosopography#fullTextFileContent

Verboven, K., Carlier, M., & Dumolyn, J. (2007). A Short Manual to the Art of Prosopography. In *Prosopography Approaches and Applications: A Handbook* (pp. 1, 36–69). Oxford: Occasional Publications UPR. Retrieved October 31, 2023, from prosopography.history.ox.ac.uk/images/01%20Verboven%20pdf.pdf

Makale ve Bloglar:

Keats-Rohan, K. (2007). Biography, Identity and Names: Understanding the Pursuit of the Individual in Prosopography. In *Prosopography Approaches and Applications: A Handbook* (pp. 139–181). Oxford: Occasional Publications UPR. Retrieved October 31, 2023, from www.researchgate.net/publication/304580535_Biography_Identity_and_Names_Understanding_the_Pursuit_of_the_Individual_in_Prosopography#fullTextFileContent

Verboven, K., Carlier, M., & Dumolyn, J. (2007). A Short Manual to the Art of Prosopography. In *Prosopography Approaches and Applications: A Handbook* (pp. 1, 36–69). Oxford: Occasional Publications UPR. Retrieved October 31, 2023, from prosopography.history.ox.ac.uk/images/01%20Verboven%20pdf.pdf

Arşivlerdeki Tanımlanamayan İnsanlara İlişkin Örnekler:

Unidentified Nursing Sister. Dalhousie University Archives. Retrieved October 31, 2023, from <https://findingaids.library.dal.ca/unidentified-nursing-sister>

Unknown People. East Cleveland Image Archive. Retrieved October 31, 2023, from www.image-archive.org.uk/?cat=56

Videolar:

Sunoikisis DC. (2023, June 15). SunoikisisDC SS 2023 Session 3. YouTube. Retrieved October 31, 2023, from

https://www.youtube.com/watch?v=bCHNG9vbKJg&ab_channel=SunoikisisDC

Tartışmalar:

Linked Open data related person data for several disciplines discussions are ongoing

See: <https://linkedpasts.hcommons.org/symposium/>

Bodard, G. (2023) LOD People Activity, [Home](#) · [DigiClass/LOD-People Wiki](#) · [GitHub](#)

And LOD People Projects

[List Linked Person Data](#) · [DigiClass/LOD-People Wiki](#) · [GitHub](#)

8. EKLER

Ek 1:

No	Belge Tipi	Başlık	Tanım	Yazar
1	Excel dosyası	CACP Person List Template (in Turkish)	biaa_PRJ240_RP2-1 .xlsx	